

## **Používateľská príručka pre helmy Rossignol**

Pred prvým použitím helmy je veľmi dôležité pozorne si prečítať túto príručku pre čo najlepšie využite produktu a Vašu bezpečnosť.

### **1. POKYNY PRE LYŽIARA**

Lyžovanie a snowboardovanie môže byť veľmi nebezpečné a zahŕňa určité riziko zranenia. Aj keď naše produkty sú vyrobené tak, aby zaručovali používateľovi čo najlepšiu výkonnosť a bezpečnosť, ROSSIGNOL nemôže garantovať používateľom ochranu pred všetkým rizikami za každých okolností. Nosenie helmy Vám negarantuje absolútnu bezpečnosť.

Lyžovanie, alebo snowboardovanie si vyžaduje dobrý fyzický stav, adekvátnu prípravu a techniku. Dôrazne odporúčame dodržiavať nižšie uvádzané pravidlá pre zníženie rizika nehody a zranenia.

Pred každým výjazdom do hôr si zabezpečte dobré vybavenie a riadte sa nasledovným:

- Neustále majte pod kontrolou Vašu rýchlosť a smer lyžovania, tak aby ste boli schopní zastaviť a predísť tak zrážke s prekážkou, alebo iným lyžiarom
- Pred rozjazdom smerom dolu dajte prednosť lyžiarom, ktorí sú už na trati smerom dolu
- Vždy čítajte a rešpektujte značky a oznamy v lyžiarskom stredisku. Nikdy nelyžujte na zavretých svahoch, alebo v zakázaných oblastiach
- Vždy sa informujte ohľadom snehových podmienok, počasia a lavínového nebezpečenstva
- Nelyžujte, ak ste pod vplyvom liekov, alkoholu, alebo drog

### **2. CERTIFIKÁCIA**

Naše helmy sú navrhnuté a vyrobené ako ochranné prostriedky podľa normy CE EN1077 a/alebo ASTM F-2040 tak aby spĺňali požiadavky obchodu v Európe (Európska smernica 89/686/ES) a amerických noriem.

Tieto štandardy sú uvedené na certifikačných štítkoch vo vnútri helmy.

Helmy podľa normy CE EN1077 sa delia do 2 tried ochrany (obr.1):

- Helmy triedy A a triedy B sú pre skialpinistov, snowboardistov a podobné skupiny ľudí.
- Helmy triedy A poskytujú pomerne väčšiu ochranu
- Helmy triedy B môžu poskytnúť lepšie vetranie a lepšie počutie, ale ochrania menšiu plochu hlavy a majú menší stupeň ochrany proti prerezaniu.

Takže si môžete zvoliť vašu helmu podľa toho, ako lyžujete.

Navyše, niektoré helmy sú vyrobené v súlade s vyššími požiadavkami, ako sú tie požadované podľa nových FIS 2013 pravidiel, povinné pre pretekárov FIS. Súlad s týmito požiadavkami je špecifikovaný nálepkou na vonkajšom obale helmy (obr.2)

### **3. ŠTRUKTÚRA HELMY**

Ochranná helma sa skladá z troch hlavných funkčných vrstiev (obr.3).

**ŠKRUPINA:** je definovaná tvrdosťou, jej hlavnou funkciou je rozdeliť sily pri náraze do čo najväčšej plochy. Pozostáva z kompozitných materiálov obsahujúcich kARBÓN, vstrekovaný ABS, alebo teplom tvarovateľný polykarbonát (pre technológiu In-Mold).

**PODŠÍVKA:** je spojená so škrupinou väzbou alebo nastriekaním a jej funkciou je absorbovať energiu nárazu stlačením, deformáciou, alebo zlomením. Vyrába sa z expandovaného polystyrénu, alebo polypropylénu.

**KOMFORTNÁ VÝPLŇ:** vyrába sa z polyuretánovej peny. Jej funkcia je robiť helmu pohodlnou počas nosenia. Ak nie je v helme systém nastavenia, výmenou hrúbky komfortnej výplne sa rieši úprava veľkosti helmy.

### **4. AKO SPRÁVNE NOSIŤ HELMU**

Pre zabezpečenie maximálnej úrovne ochrany by mala byť zvolená správna veľkosť helmy podľa obvodu a tvaru hlavy. Medzi helmou a hlavou by nemal byť žiaden voľný priestor a zároveň by helma nemala príliš tlačiť lebku.

V každom prípade by helma mala byť správne nasadená na hlavu: ani nie príliš nízko v čele, ani nie príliš vysoko na čele (obr.4).

Berte na vedomie, že táto helma je navrhnutá a vyrobená výhradne pre lyžovanie a snowboardovanie. Nie je vhodná na motor šport, pre mopedy, alebo iné športy a použitia.

Helma Vás nemôže ochrániť pred každým rizikom, nehodou, alebo akýmkoľvek nárazom.

### **5. NASTAVENIE HELMY**

#### **REMIENOK OKOLO BRADY**

Akonáhle máte helmu správne nasadenú na hlavu, nastavte si dĺžku remienka tak, aby nebol príliš voľný pod bradou, ale aby Vás príliš neškrtil na krku.

Zasuňte do seba jeden diel klipsne do druhého, tak aby zapnutie kliklo (obr.5).

V prípade jednoduchej kovovej klipsne, pretiahnite remienok cez klipsňu tak ako je to znázornené na obrázku (obr.6).

Potiahnite potom remienok tak, aby čo najpresnejšie obopínal bradu a krk, ale aby Vás príliš netlačil. Potom zafixujte remienok pomocou suchého zipsu.

#### **SYSTÉM NASTAVENIA**

Väčšina heliem je vybavených systémom nastavenia veľkosti, tak aby sa čo najlepšie prispôbila veľkosti hlavy. Bežne sa jedná o systém navijania. Treba otáčať krúžok v smere hodinových ručičiek, ak chceme helmu uvoľniť (obr.7-F).

### **6. VYBAVENIE A DOPLNKY**

#### **VETRANIE**

Väčšina heliem má vetracie otvory, alebo kanáliky, ktoré zabezpečujú trvalé prúdenie vzduchu, čím sa odvádza teplo tvorené hlavou.

Na niektorých modeloch môžu túto ventiláciu ľahko ovládať posuvným ovládačom na povrchu helmy a teda môžete ventiláciu otvoriť, alebo zavrieť (obr.7-G).

#### **PRÍCHYTKA PRE OKULIARE**

Naše helmy sú vybavené príchytka na okuliare na zadnej časti helmy. Príchytka drží elastický remienok okuliarov a zabezpečuje, aby sa okuliare nezošmykli (obr.7-G).

## GOLIER

Na niektorých našich helmách je golier. Tento mäkký komponent chráni zadnú časť krku a tak zlepšuje tepelný komfort. Niekedy je spojený so systémom nastavenia (obr.7-R).

## ODNÍMATEĽNÉ KRYTKY UŠÍ

Všetky naše helmy triedy B sú vybavené odnímateľnými krytkami uší.

Aby ste ich mohli odňať, musíte z nich najprv vytriahnuť popruhy remienka helmy, odopnúť nity, ak tam sú a potiahnuť smerom dolu (obr.7-E).

Ak ich chcete nasadiť, zasuňte plastický výčnelok ušnej krytky čo najhlbšie do drážky na helme a zatlačte ju tam, až kým nepočujete kliknutie západky.

Natiahnite popruhy remienka.

## ŠILT

Na niektorých našich helmách môžete nájsť krátke, alebo dlhé šilty. Ak ich chcete sňať, potiahnite ich smerom dolu, až kým nepovolí plastové kolíky. Ak ich chcete nasadiť naspäť, priložte šilt k helme tak aby plastové kolíky smerovali do dierok a pritlačte ich, až kým nezaskočia na doraz (obr.7-B).

## AUDIO VÝBAVA

Vyskytuje sa na niektorých našich helmách, alebo sa predáva zvlášť pre niektoré modely, ktoré majú prípravu pre takúto audio výbavu. Táto audio výbava môže byť pripojená na ktorýkoľvek druh mediálneho zariadenia s konektorom veľkosti 3,5.

**VAROVANIE!** Používanie audio výbavy počas lyžovania, alebo snowboardovania bráni používateľovi počuť podnety zvonka a tak môže zapríčiniť zrážku s iným lyžiarom, snowboardistom alebo okoloidúcim. Každý používateľ je zodpovedný za nastavenie sily zvuku v slúchadlách tak, aby dostatočne počul, čo sa deje okolo neho a tak zabezpečil bezpečnosť seba, ako aj ostatným ľuďom okolo seba.

## CHRÁNIČ BRADY

Vyskytuje sa na helmách triedy A a na helmách triedy B, ktoré sú určené na slalomovú disciplínu.

Upevnite chránič brady na helmu so skrutkami a nastavte si vhodný uhol, a následne pritiahnite skrutky (obr.8).

## 7. POKYNY NA POUŽÍVANIE A VÝMENU

Abyste zabezpečili čo najdlhšiu ochranu a trvácnosť helmy, odporúčame Vám uchovávať ju v látkovom obale počas každého transportu. Helma musí byť skladovaná mimo vykurovacieho telesa a mimo dosahu priameho slnečného žiarenia. Materiály helmy môžu byť značne poškodené petrolejom, alebo nejakými čistiacimi prostriedkami a lepidlami bez toho, aby ste poškodenie videli. Pre čistenie helmy používajte iba mydlo a vodu.

Podmienky používania (frekvencia, intenzita, počasie,...) ako aj skladovanie helmy ovplyvňujú jej vlastnosti a účinnosť ochrany. Odporúčame pravidelne kontrolovať každý komponent helmy: deformáciu alebo porušenie ochrannej penovej podšívky, účinnosť zadrživacieho systému, stav šitia na popruhoch.... atď.

V prípade, že helma absolvovala jeden alebo viac nárazov, odporúča sa vymeniť, pretože by mohla byť poškodená, aj keď to nie je viditeľné, a poskytovať nižšiu účinnosť ochrany.

Životnosť helmy závisí na jej používaní a skladovaní.

Neodporúčame používať helmu viac ako 5 rokov po dátume výroby (mesiac/rok sú vyobrazené na štítku helmy, tak ako to vyžaduje norma CE EN1077).

## 8. ZÁRUKA

**TÁTO ZÁRUKA VYLUČUJE KAŽDÚ INÚ IMPLICITNÚ ALEBO VÝSLOVNÚ ZÁRUKU.**

### a) Limitovaná záruka

Na naše helmy platí záruka v trvaní jedného roka (v krajinách Európskej únie dva roky) od dátumu jej kúpy. Záruka sa týka výrobných nedostatkov, prípadne chýb materiálu.

Záruka sa vzťahuje len na chyby objavené počas vyššie uvedenej záručnej doby.

Pri reklamácii musíte vždy predložiť doklad o kúpe a poškodený produkt.

### b) Vylúčenie záruky

Záruka sa nevzťahuje na poškodenie produktu spôsobené následkom týchto okolností:

- Nesprávne používanie, nedbanlivosť, zanedbanie starostlivosti
  - Nesprávne skladovanie, alebo transport
  - Nedodržovanie pokynov pre používanie a údržbu
  - Bežné opotrebenie
  - Náraz, skrútenie, stlačenie, pád, alebo abnormálny náraz mimo kontroly spoločnosti ROSSIGNOL
  - Úprava tvaru, alebo farby produktu
- Navyše sa záruka nevzťahuje na produkty upravené, alebo opravené zákazníkom, alebo inou spoločnosťou neoprávnenou spoločnosťou ROSSIGNOL.

### c) Postup pri reklamácii

Ak chcete predložiť produkt spoločnosti ROSSIGNOL na reklamáciu, musíte ho priniesť spolu s dokladom o kúpe (pokladničný blok, alebo faktúra) predajcovi, u ktorého ste produkt kúpili. Poškodený produkt prinesený predajcovi v rámci reklamačnej doby bude opravený, alebo nahradený (rovnakým alebo primerane rovnocenným produktom) v primeranej lehote podľa miery poškodenia.

### d) Ohraničenie zodpovednosti

Podľa zákona nie je spoločnosť ROSSIGNOL za žiadnych okolností zodpovedná za žiadne špeciálne, náhodné, nepriame, alebo následné škody a straty, straty príležitostí, straty zisku a príjmu a za náklady spojené s kúpou náhradného vybavenia. V závislosti od krajiny a podľa platného práva, niektoré vyššie uvedené záruky a hranice zodpovednosti môžu byť neplatné.



**Výrobca: Rossignol SAS**  
**Výhradný dovozca a distribútor**  
**značky Rossignol pre SR: Bretton s.r.o**



fig 1



fig 2



fig 3



fig 4



fig 5



fig 6

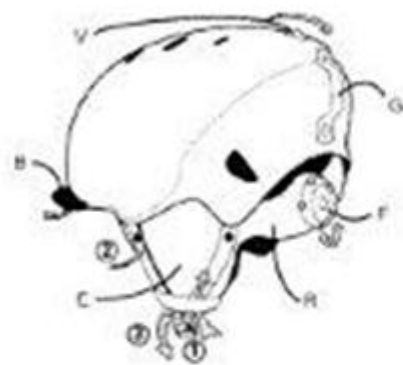


fig 7

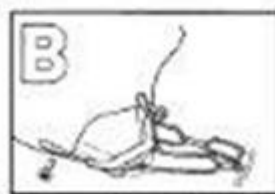


fig 8